

INFORME

Comisiones pagadas por los Fondos de Pensiones y de Cesantía y sus Administradoras por la inversión en cuotas de fondos mutuos, cuotas de fondos inversión, títulos representativos de índices financieros y por empleo de entidades mandatarias para el período comprendido entre el 1° de octubre y el 31 de diciembre de 2016.

I. Fondos de Pensiones y las Administradoras

Las comisiones de administración incluidas en cuotas de fondos mutuos y de inversión e índices financieros, en el cuarto trimestre de 2016, alcanzaron un total de \$68.882,61 millones (US\$ 103,23 millones), equivalentes a un 0,23% del valor de los activos de los Fondos de Pensiones. Dicho porcentaje varía dependiendo del tipo de Fondo y su exposición a estos vehículos de inversión.

Las comisiones pagadas por los Fondos de Pensiones por sus inversiones en cuotas de fondos mutuos y de inversión extranjeros, y en títulos representativos de índices financieros, para el período comprendido entre el 1° de octubre y el 31 de diciembre de 2016 alcanzaron a un total de \$56.250 millones, equivalente a un 0,58% del valor de la inversión total en fondos extranjeros y títulos representativos de índices financieros, y a un 0,19% del valor de los activos de los Fondos de Pensiones.

Por su parte, durante el mismo período, los Fondos de Pensiones pagaron por concepto de comisiones a los fondos mutuos y de inversión nacionales un monto de \$12.633 millones, equivalente a un 0,91% del valor de la inversión en cuotas de fondos mutuos y de inversión nacionales y a un 0,04% del valor de los activos de los Fondos de Pensiones.

En consideración a que durante el período antes señalado las comisiones cobradas por algunos fondos mutuos y de inversión y títulos representativos de índices financieros superaron las comisiones máximas establecidas con cargo a los Fondos de Pensiones¹, algunas Administradoras debieron reintegrar comisiones en exceso a sus respectivos Fondos administrados. Al respecto, las Administradoras reintegraron un total de \$18.131.438 por las inversiones en cuotas de fondos mutuos y de inversión de emisores nacionales. Por su parte, las inversiones en cuotas de fondos mutuos y de inversión de emisores extranjeros y títulos representativos de índices financieros no presentaron excesos en comisiones pagadas.

¹ Las comisiones máximas a pagar con recursos de los Fondos de Pensiones a fondos y títulos representativos de índices financieros corresponden a aquellas contenidas en la Resolución Conjunta N° 51 del 29-06-2016.

Debido a que durante el período las Administradoras no han encargado a entidades mandatarias extranjeras la administración de inversiones de los Fondos de Pensiones en el extranjero, no existen comisiones pagadas a tales entidades.

II. Fondos de Cesantía y la Sociedad Administradora

En el caso de los Fondos de Cesantía, estas comisiones ascienden a un monto de \$749,12 millones (US\$ 1,12 millón), equivalente a un 0,05% del valor de los activos de dichos fondos.

Las comisiones pagadas por los Fondos de Cesantía por sus inversiones en cuotas de fondos mutuos y de inversión **extranjeros**, y en títulos representativos de índices financieros, para el período alcanzaron a un total de \$674 millones, equivalente a un 0,36% del valor de la inversión total en fondos extranjeros y títulos representativos de índices financieros, y a un 0,04% del valor de los activos de los Fondos de Cesantía.

Por su parte, durante el mismo período, los Fondos de Cesantía pagaron por concepto de comisiones a los fondos mutuos y de inversión **nacionales** un monto de \$74,87 millones, equivalente a un 0,31% del valor de la inversión en cuotas de fondos mutuos y de inversión nacionales y a un 0,00%² del valor de los activos de los Fondos de Cesantía.

Durante el período antes señalado las comisiones cobradas por los fondos mutuos y de inversión y títulos representativos de índices financieros no superaron las comisiones máximas establecidas con cargo a los Fondos de Cesantía³, por lo cual la Sociedad Administradora de Fondos de Cesantía S.A., no reintegró comisiones en exceso a los Fondos administrados.

La información señalada precedentemente se proporciona con el objeto de dar cumplimiento a lo dispuesto en el inciso octavo del artículo 45 bis del Decreto Ley N° 3.500, de 1980, que establece que la Superintendencia de Pensiones deberá informar las comisiones efectivamente pagadas por los Fondos de Pensiones y de Cesantía y por las Administradoras en este tipo de inversiones. Asimismo, la citada disposición legal señala que los Superintendentes de Administradoras de Fondos de Pensiones, hoy Superintendente de Pensiones, de Bancos e Instituciones Financieras y de Valores y Seguros establecerán anualmente las comisiones máximas a ser pagadas con cargo a los Fondos de Pensiones, por las inversiones que éstos realicen en cuotas de fondos mutuos y de inversión, tanto nacionales como extranjeras y títulos representativos de índices

² El porcentaje con respecto al valor de los activos del Fondo de Cesantía es superior a cero (0,0047%).

³ Las comisiones máximas a pagar con recursos de los Fondos de Cesantía a fondos y títulos representativos de índices financieros corresponden a aquellas contenidas en el Título IV del Libro IV del Compendio de Normas del Seguro de Cesantía.

financieros. Si las comisiones pagadas son mayores a las máximas establecidas, los excesos sobre estas últimas serán de cargo de las Administradoras.

Los cuadros y gráficos siguientes incluyen la información sobre las comisiones pagadas a los fondos mutuos, de inversión y títulos representativos de índices financieros, desglosadas por Fondos de Pensiones y Administradoras.

Comisiones pagadas por los Fondos de Pensiones a fondos extranjeros y títulos representativos de índices financieros

CUADRO N° 1

Comisiones pagadas por los Fondos de Pensiones por inversiones en fondos extranjeros y títulos representativos de índices financieros (en M\$)

AFP	Fondo					Total general
	A	B	C	D	E	
Capital	2.776.833	2.420.583	4.130.522	1.297.987	104.874	10.730.799
Cuprum	3.746.904	2.151.773	4.133.935	1.059.098	268.340	11.360.051
Habitat	3.836.299	3.292.576	5.939.801	1.509.295	126.415	14.704.387
Modelo	404.165	1.087.113	474.642	111.354	5.791	2.083.066
Planvital	401.545	497.684	800.477	270.705	34.438	2.004.849
Provida	3.161.917	3.263.693	6.825.860	2.004.863	110.612	15.366.945
Total general	14.327.663	12.713.422	22.305.236	6.253.303	650.472	56.250.096

CUADRO N° 2

Comisiones pagadas por los Fondos de Pensiones por inversiones en fondos extranjeros y títulos representativos de índices financieros como porcentaje de la inversión en los fondos extranjeros y títulos (% anualizados)⁴

AFP	Fondo					Total general
	A	B	C	D	E	
Capital	0,59%	0,61%	0,67%	0,63%	0,32%	0,62%
Cuprum	0,57%	0,56%	0,61%	0,59%	0,24%	0,56%
Habitat	0,60%	0,59%	0,64%	0,64%	0,11%	0,59%
Modelo	0,60%	0,61%	0,65%	0,63%	0,12%	0,61%
Planvital	0,61%	0,61%	0,68%	0,63%	0,31%	0,63%
Provida	0,58%	0,58%	0,60%	0,56%	0,22%	0,58%
Total general	0,56%	0,57%	0,60%	0,57%	0,19%	0,58%

⁴ El porcentaje total se calcula utilizando la inversión efectiva para los Fondos que poseen inversión.

CUADRO N° 3

Comisiones pagadas por los Fondos de Pensiones por inversiones en fondos extranjeros y títulos representativos de índices financieros como porcentaje de los Activos (% anualizados)

AFP	Fondo					Total general
	A	B	C	D	E	
Capital	0,39%	0,30%	0,22%	0,12%	0,01%	0,20%
Cuprum	0,40%	0,30%	0,22%	0,13%	0,02%	0,19%
Habitat	0,41%	0,30%	0,21%	0,12%	0,01%	0,19%
Modelo	0,45%	0,35%	0,26%	0,15%	0,00%	0,24%
Planvital	0,44%	0,33%	0,24%	0,14%	0,02%	0,20%
Provida	0,40%	0,31%	0,22%	0,13%	0,01%	0,20%
Total general	0,40%	0,31%	0,22%	0,12%	0,01%	0,19%

Comisiones pagadas por los Fondos de Pensiones a fondos nacionales

CUADRO N° 4

Comisiones pagadas por los Fondos de Pensiones por inversiones en fondos nacionales (en M\$)

AFP	Fondo					Total general
	A	B	C	D	E	
Capital	639.976	547.520	1.013.885	270.433	10.157,00	2.481.971
Cuprum	798.797	488.258	900.679	246.767	21.195	2.455.696
Habitat	783.809	768.898	1.564.868	326.441	1.357	3.445.373
Modelo	16.363	40.929	16.932	3.270	5.107	82.601
Planvital	57.593	74.810	153.077	38.151	15.533	339.164
Provida	744.882	753.080	1.750.312	513.661	65.771	3.827.706
Total general	3.041.420	2.673.495	5.399.753	1.398.723	119.120	12.632.511

CUADRO N° 5

Comisiones pagadas por los Fondos de Pensiones por inversiones en fondos nacionales como porcentaje de la inversión en fondos nacionales (% anualizados)⁵

AFP	Fondo					Total general
	A	B	C	D	E	
Capital	0,93%	0,85%	0,79%	0,79%	0,35%	0,83%
Cuprum	0,94%	0,92%	0,85%	0,90%	0,32%	0,88%
Habitat	1,01%	1,01%	0,95%	0,95%	0,23%	0,98%
Modelo	0,76%	0,74%	0,73%	0,62%	0,38%	0,69%
Planvital	0,84%	0,86%	0,79%	0,77%	0,41%	0,78%
Provida	1,07%	1,03%	0,92%	0,93%	0,39%	0,95%
Total general	0,98%	0,95%	0,88%	0,89%	0,37%	0,91%

⁵ El porcentaje total se calcula utilizando la inversión efectiva para los Fondos que poseen inversión.

CUADRO N° 6

Comisiones pagadas por los Fondos de Pensiones por inversiones en fondos nacionales como porcentaje de los Activos (% anualizados)

AFP	Fondo					Total general
	A	B	C	D	E	
Capital	0,09%	0,07%	0,05%	0,02%	0,00%	0,04%
Cuprum	0,09%	0,07%	0,05%	0,03%	0,00%	0,04%
Habitat	0,08%	0,07%	0,06%	0,03%	0,00%	0,04%
Modelo	0,02%	0,01%	0,01%	0,00%	0,00%	0,01%
Planvital	0,06%	0,05%	0,05%	0,02%	0,01%	0,03%
Provida	0,10%	0,07%	0,06%	0,03%	0,01%	0,05%
Total general	0,09%	0,06%	0,05%	0,03%	0,00%	0,04%

Comisiones pagadas por las Administradoras de Fondos de Pensiones

CUADRO N° 7

Comisiones pagadas por las Administradoras de Fondos de Pensiones por inversiones en fondos extranjeros y títulos representativos de índices financieros (en M\$)

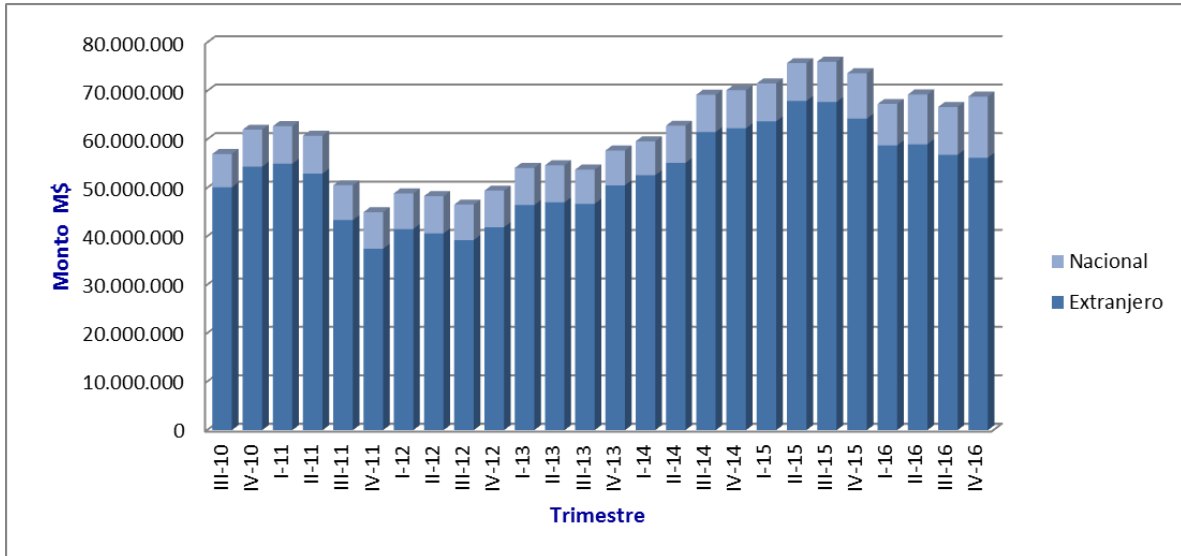
AFP	Fondo					Total general
	A	B	C	D	E	
Capital	-	-	-	-	-	-
Cuprum	-	-	-	-	-	-
Habitat	-	-	-	-	-	-
Modelo	-	-	-	-	-	-
Planvital	-	-	-	-	-	-
Provida	-	-	-	-	-	-
Total general	-	-	-	-	-	-

CUADRO N° 8

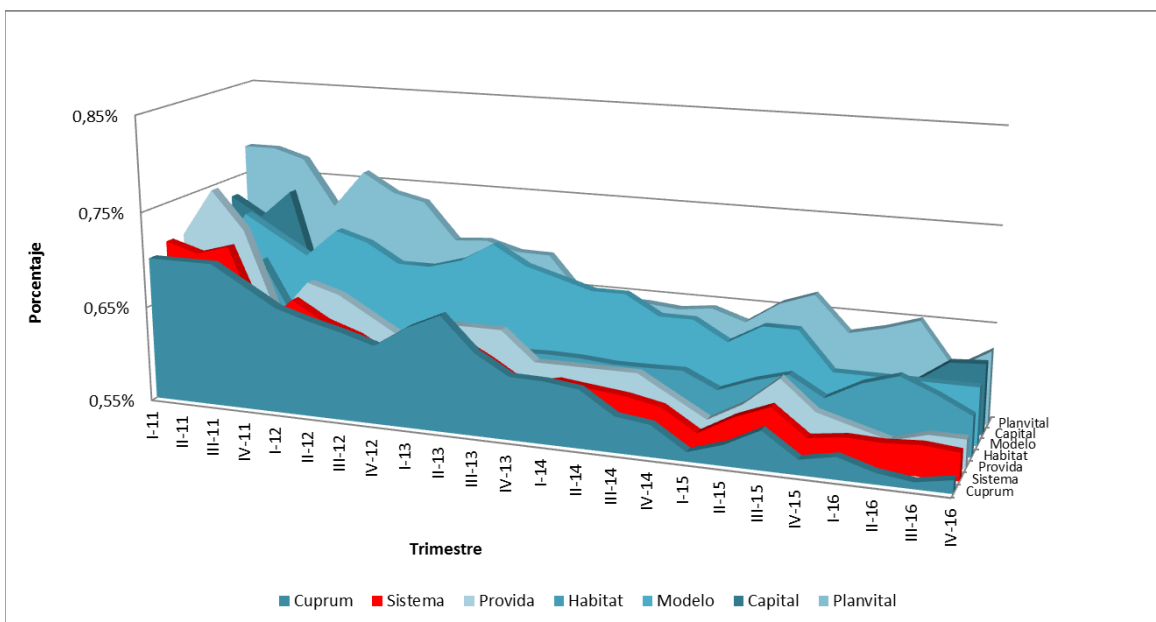
Comisiones pagadas por las Administradoras de Fondos de Pensiones por inversiones en fondos nacionales (en M\$)

AFP	Fondo					Total general
	A	B	C	D	E	
Capital	-	791	899	1.709	-	3.399
Cuprum	37	1.481	1.149	417	-	3.083
Habitat	358	796	1.548	-	-	2.702
Modelo	-	-	-	-	-	-
Planvital	5	18	157	3	-	182
Provida	879	1.618	4.864	1.404	-	8.765
Total general	1.278	4.704	8.616	3.533	-	18.131

Comisiones pagadas por los Fondos de Pensiones por inversiones en fondos extranjeros y nacionales y títulos representativos de índices financieros (en M\$)



Comisiones pagadas por los Fondos de Pensiones por inversiones en fondos extranjeros y títulos de índices financieros como porcentaje de la inversión en los fondos extranjeros y títulos (% anualizados)



Los cuadros siguientes incluyen la información sobre las comisiones pagadas a los fondos mutuos, de inversión y títulos representativos de índices financieros, desglosadas por Fondos de Cesantía.

Comisiones pagadas por los Fondos de Cesantía y por la Sociedad Administradora⁶

CUADRO N° 9
Comisiones pagadas por los Fondos de Cesantía y la Sociedad Administradora por inversiones en fondos y títulos extranjeros

Fondo	Comisión pagada por los Fondos (en \$)	% de la inversión en fondos y títulos	% de los Activos	Comisión pagada por la Administradora (en \$)
CIC	493.633.447	0,37%	0,05%	-
FCS	180.610.308	0,33%	0,04%	-
Total general	674.243.755	0,36%	0,04%	-

CUADRO N° 10
Comisiones pagadas por los Fondos de Cesantía y la Sociedad Administradora por inversiones en fondos nacionales

Fondo	Comisión pagada por los Fondos (en \$)	% de la inversión en fondos y títulos	% de los Activos	Comisión pagada por la Administradora (en \$)
CIC	35.804.033	0,21%	0,00%	-
FCS	39.070.275	0,57%	0,01%	-
Total general	74.874.308	0,31%	0,00%	-

⁶ Cuenta Individual de Cesantía (CIC), Fondo de Cesantía Solidario (FCS).